



Sistemes d'informació en un centre educatiu de primària [Fase 1. Definició del projecte]

Xavier Sanchez Castellana
Grau Enginyeria Informàtica [Sistemes d'Informació]

Jaume Beneded Navarro

03/04/2014

FITXA DEL TREBALL FINAL

Títol del treball:	<i>Sistemes d'informació en un centre educatiu de primària</i>
Nom de l'autor:	<i>Xavier Sanchez Castellana</i>
Nom del consultor:	<i>Jaume Beneded Navarro</i>
Data de lliurament (mm/aaaa):	<i>06/2014</i>
Àrea del Treball Final:	<i>Aprovisionament Sistemes d'Informació</i>
Titulació:	<i>Grau Enginyeria Informàtica</i>

Índex

1. Introducció.....	4
2. Calendari.....	5
3. Tasques.....	5
a) Revisió del Pla educatiu.	5
b) Anàlisi de la organització.....	10
c) Creació dels òrgans de gestió del projecte.....	11
d) Determinació del model de processos de negoci, tant actuals (as-is) com futurs (to-be), estiguin o no definits.....	11
e) Aprovació i comunicació del projecte.....	12
5. Bibliografia.....	12
6. Annexos.....	12

1. Introducció

En aquesta primera fase l'objectiu és la definició del projecte, concretament en aquesta fase es consensuarà el projecte amb l'òrgan de direcció, s'analitzaran els objectius estratègics del projecte educatiu i s'identificaran les prioritats per tal d'alinejar-se amb els sistemes d'informació.

En la guia TAC del departament correspondria a la acció "1. Definició de la visió del centre pel que fa a les TAC d'acord amb les especificitats del Projecte educatiu del centre, la normativa vigent i per a un termini temporal concret."

La visió d'un centre educatiu és la imatge compartida pels seus membres sobre què volen que sigui el centre. Convé tenir una visió a llarg termini per orientar el procés de canvi que es vol assolir.

Un dels elements de la visió de centre és l'assoliment d'una maduresa digital concreta que integri l'ús de les TAC en el projecte educatiu. L'adopció de la tecnologia no ha de tenir una finalitat en si mateixa, sinó que ha de ser un element que ha de contribuir a aconseguir els seus objectius i aspiracions.

Convé que la visió sigui formulada a través d'un procés de reflexió entre tot el professorat del centre i, si és possible, de la comunitat educativa. És molt important que hi hagi informació, discussió i diàleg en el si del claustre. Per tal que això es pugui produir de forma coherent, és molt recomanable que inicialment hi hagi una formació de tot el claustre conjuntament (o, si no és possible) del major nombre de professorat. Això farà que aquesta visió es vagi formant de forma gradual i sigui compartida per tothom.

Aquesta visió ha de ser formulada en un document en què es concreti el compromís del centre amb la cultura tecnològica de la societat en la qual està immers.

A nivell d'accions a realitzar:

- F1.1. Revisió del Pla educatiu.
- F1.2. Anàlisi de la organització.
- F1.3. Determinació del model de processos de negoci, tant actuals (*as-is*) com futurs (*to-be*), estiguin o no definits.
- F1.4. Creació dels òrgans de gestió del projecte
- F1.5. Aprovació i comunicació del projecte

Aquesta fase es realitzarà mitjançant la documentació proporcionada, les entrevistes amb persones claus, i amb les sessions de l'òrgan de direcció. Es finalitzarà aquesta fase amb la aprovació del projecte i comunicació del projecte a la comunitat educativa.

2. Calendari

17/03/2014 - 07/04/2014



3. Tasques

a) Revisió del Pla educatiu.

1.1	Revisió del pla educatiu	Redactor	10	RI01	mitja
-----	--------------------------	----------	----	------	-------

17/03/2014 - 23/03/2014

- Recull d'informació el 18/03/2014. (pla educatiu, estratègic, projectes)
- Informació aportada reunió inicial 20/03/2014 (annex acta reunió)
En la reunió inicial s'exposa la situació actual del centre, la necessitat de revisió i adaptació del projecte educatiu i per tant és programa una sessió de treball amb el professorat del cycle de grans (3er a 6è) per la realització d'un anàlisi de la organització. Aquesta sessió es programa per el 31/3/2014.

Del projecte de direcció extraiem la següent informació:

Les estratègies metodològiques

- E1 Treball per projectes,
- E2 El gust per la lectura
- E3 Conèixer, descobrir i aprendre a través de la ciència
- E4 Racons i ambients amb varietat de propostes
- E5 L'aprenentatge de l'anglès des de 1r
- E6 TAC a l'aula a través de PDI i tablets.
- E7 El descobriment d'un mateix a través de l'activitat física i la psicomotricitat...
- E8 Treball intercycles i intergrups

VISIÓ DE LA DIRECCIÓ: ON VOLEM ARRIBAR I COM HO FAREM?

Innovar i proposar una escola adequada a la realitat que ens envolta, que respongui més acuradament a les necessitats d'un alumnat més preparat als canvis i amb més capacitat competencial per resoldre reptes .

Objectius estratègics

● OE1. Millorar els resultats educatius.

Estratègies

- E1.1. Revisar i adaptar el Projecte Educatiu de Centre i el Pla d'acció tutorial en base a la proposta inicial i acords establerts.

Activitats	14 / 15	15 / 16	16 / 17	17 / 18	Agents implicats	Resp
AE1.1.1 Formació interna al centre : assessoraments i seguiment en coordinació.(CAD)	X	X			ED+EAP	Equip Directiu
AE1.1.2 Redacció consensuada del Projecte Educatiu i aprovació per part del Claustre i del Consell Escolar	X	X			ED+Claustre+ Inspecció+ Consell Escolar	Equip Directiu
AE1.1.3 Recopilació d'informació per cicles de les diferents activitats i estratègies treballades a nivell tutorial.	X	X			ED+EAP+Claustre	
AE1.1.4 Revisió anual dels document en funció de les propostes de millora de la Memòria Anual			X	X	ED+Claustre+Consell Escolar	Equip Directiu

- E1.2. Revisar i actualitzar el Projecte Lingüístic de Centre.

Activitats	14 / 15	15 / 16	16 / 17	17 / 18	Agents implicats	Resp
AE1.2.1 Estudi previ de les necessitats de l'alumnat del centre	X	X			ED+Claustre+ Assessora LIC	Tutors/es
AE1.2.2 Redacció consensuada del projecte i aprovació per part del Claustre i del Consell Escolar		X			ED+Claustre+ Assessora LIC+Consell Escolar	Equip Directiu
AE1.2.3 Revisió anual del document			X	X	ED+Claustre+ Assessora LIC+ Consell Escolar	Equip Directiu

- E1.3. Seguir el procés evolutiu dels alumnes

Activitats	14 / 15	15 / 16	16 / 17	17 / 18	Agents implicats	Resp
AE1.3.1 Elaboració d'indicadors de resultats i criteris d'avaluació	X	X	X	X	ED+Claustre	Coordinador/a Cicle
AE1.3.2 Creació de sistemes de registre sistemàtics per a l'anàlisi dels resultats en Educació Infantil	X	X	X	X	ED+Claustre	Coordinador/a Cicle
AE1.3.3 Anàlisi dels resultats	X	X	X	X	ED+Claustre	Coordinador/a Cicle
AE1.3.4 Revisió de documentació informativa interna i externa (informes famílies)	X	X	X	X	ED+Claustre	Coordinador/a Cicle
AE1.3.5 Anàlisi dels resultats de proves de nivell i avaluació Inicial (Primària)s	X	X	X	X	ED+Claustre	Coordinador/a Cicle
AE1.3.6 Modificació les activitats en funció dels resultats de les avaluacions.	X	X	X	X	ED+Claustre	Coordinador/a Cicle

- E1.4. Participar en Projectes d'Innovació de Llengües

Activitats	14 / 15	15 / 16	16 / 17	17 / 18	Agents implicats	Resp
AE1.4.1 Presentació del Projecte PELE	X	X	X	X	ED+Claustre	Coordinador/a Cicle

- E1.5. Planificar accions metodològiques que millorin l'assoliment de les CB, tenint en compte els diferents ritmes d'aprenentatge

Activitats	14/15	15/16	16/17	17/18	Agents implicats	Resp
AE1.5.1 Consolidació dels trenta minuts diaris de lectura al EP, en el marc d'aplicació d'un pla estratègic per a la millora dels resultats	X	X	X	X	ED+Professorat CS	Cap d'Estudis
AE1.5.2 Aplicació d'un pla estratègic per a la millora dels resultats	X	X	X	X	ED+Professorat CS	Cap d'Estudis

● **OE2. Millorar la cohesió social**

Estratègies

- E2.1. Potenciar dels canals de participació de tots els components de la Comunitat Educativa.

Activitats	14/15	15/16	16/17	17/18	Agents implicats	Resp
AE2.1.1 Calendari de trobades i activitats amb les Comissions mixtes i els referents.	X	X	X	X	ED+Comunitat educativa +Professorat	Mestres implicats en les Comissions
AE2.1.2 Crear de l'Escola de Pares i Mares per participar en xerrades pedagògiques	X				ED+Comissió mixta de Formació	Equip Directiu
AE2.1.3 Revisió i manteniment de la pàgina web de l'escola i els blocs de l'escola	X				ED+Comissió Mixta d'informàtica	Comissió Mixta de Comunicació i Imatge
AE2.1.4 Publicació de la jornada de portes obertes	X				ED	ED
AE2.1.5 Enviament de circulars i comunicats a les famílies via mail.			X	X	ED+Comissió Mixta d'informàtica	ED

- E2.2. Fomentar la convivència dins el centre

Activitats	14/15	15/16	16/17	17/18	Agents implicats	Resp
AE2.2.1 Celebració la festa d'inici de curs de l'escola i d'altres activitats que promoguin la participació de les famílies al centre.	X	X	X	X	ED+Claustre+Famílies+Comissions Mixtes	Equip Directiu
AE2.2.2 Elaboració del Pla d'Acollida i aprovant-lo en Claustre		X	X		ED+Claustre+Consell Escolar	Equip Directiu
AE2.2.3 Elaboració de la carta de compromís i aprovant-la al Claustre i al Consell Escolar	X				ED+Claustre	Equip Directiu
AE2.2.4 Revisió la carta de compromís i aprovant les esmenes al Claustre i Consell Escolar				X	ED+Claustre+Consell Escolar	Equip Directiu

- E2.3. Fomentar les relacions amb l'entorn

Activitats	14/15	15/16	16/17	17/18	Agents implicats	Resp
AE2.3.1 Col·laboració en un projecte conjunt d'escoles del poble: Carde9+1	X	X	X	X	ED+Claustre	Coordinador/a de Grans + ED
AE2.3.2 Participar en les activitats culturals proposades des de l'Ajuntament	X	X	X	X	ED+Claustre	Equip Directiu
AE2.3.3 Passejades dels alumnes per l'entorn de l'escola	X				ED+Claustre+Famílies	Coordinador/a de Cicle
AE2.3.4 Organització de la celebració dels 10 anys del centre.				X	ED+Claustre+AFA	Equip Directiu

■ E2.4. Creació d'una bona imatge del centre

Activitats					Agents implicats	Resp
	14 / 15	15 / 16	16 / 17	17 / 18		
AE2.4.1 Manteniment d'una bona estètica del centre i la seguretat dels usuaris	X	X	X	X	ED+Claustre	Equip Directiu
AE2.4.2 Manteniment d'uns serveis de qualitat: menjador, acollida, extraescolars	X	X	X	X	Equip Directiu	Equip Directiu

Es realitza una sessió de treball d'anàlisi de la organització (annex acta reunió) i mitjançant un DAFO i una matriu es recull informació per establir els objectius estratègics i les estratègies.

D'aquesta sessió realitzant el següent DAFO s'extreu la següent prioritització:

Valor	1		AMENACES (Contrarestar)										OPORTUNITATS (Aprofitar)										Total	%		
	5		A1	A2	A3	A4	A5	A6	A7	A8	A9	A10	Miàna %	O1	O2	O3	O4	O5	O6	O7	O8	O9			O10	Miàna %
P. FORTS (utilitzar)																										
Estratègies de prevenció																										
F1	Implicació del claustre	4	5	4	4	2	3	4	4	4	5	78,0	5	3	2	5	4	4	4	4	4	4	3	76,0	77,0	77,0
F2	Predisposició al canvi	3	4	4	3	2	2	2	2	5	3	60,0	3	3	2	4	4	3	2	2	2	3	3	56,0	58,0	58,0
F3	Empenta del equip directiu	5	4	4	3	3	4	3	4	4	4	76,0	4	4	3	3	4	4	4	4	5	4	78,0	77,0	77,0	
F4	L'equip directiu comunica i pacifica	5	4	4	4	4	4	3	3	4	4	78,0	2	3	3	4	4	1	4	4	4	4	66,0	72,0	72,0	
F5	Priorització d'assentament de les bases del projecte educatiu	4	4	3	3	1	3	2	2	3	4	58,0	4	4	4	4	4	4	4	4	5	4	84,0	71,0	71,0	
F6	Implicació de les famílies	1	4	3	4	3	3	5	4	2	4	66,0	3	5	4	4	4	4	2	3	3	2	68,0	67,0	67,0	
F7	Edifici nou i espais adequats	1	1	2	2	2	2	2	2	3	3	38,0	4	2	4	3	4	4	3	2	2	2	60,0	49,0	49,0	
F8	Mirada del claustre positiva vers l'alumne	4	5	4	2	1	1	2	3	3	5	62,0	4	4	3	5	1	2	3	4	3	3	64,0	58,0	58,0	
F9	Formació continuada del professorat	2	1	2	5	1	2	3	2	5	4	54,0	4	4	1	3	4	3	5	2	4	4	68,0	61,0	61,0	
F10	Possibilitat de reinventar el projecte	4	4	2	2	1	2	2	2	3	4	52,0	5	5	4	4	4	3	4	5	5	4	86,0	69,0	69,0	
Suma		33	36	32	32	20	26	27	27	35	38	30,6	38	37	30	39	37	32	35	35	37	33	35,3	MITJANA		
%		66,0	72,0	64,0	64,0	40,0	52,0	54,0	54,0	70,0	76,0	61,2	76,0	74,0	60,0	78,0	74,0	64,0	70,0	70,0	74,0	66,0	70,6	65,9	65,9	
P.FEBLES (neutralitzar o compensar)																										
Estratègies d'atenció preferent																										
D1	No disposar de formació i eines tecnològiques	5	4	2	5	1	4	4	5	4	4	76,0	3	5	5	2	5	3	4	4	4	4	78,0	77,0	77,0	
D2	Indefinició del projecte educatiu	5	2	3	2	1	4	3	2	5	4	62,0	4	4	4	4	3	1	4	5	5	4	76,0	69,0	69,0	
D3	Deficits de comunicació i formació interna	4	5	3	5	2	4	3	2	4	3	70,0	2	3	2	2	4	4	2	4	3	3	58,0	64,0	64,0	
D4	Organització d'espais comuns	3	3	3	2	4	4	4	1	3	4	62,0	1	2	2	4	3	4	3	3	4	4	60,0	61,0	61,0	
D5	No disposar de recursos en els cursos nous	3	4	3	3	2	2	3	2	4	4	60,0	1	3	4	3	4	3	3	4	3	3	62,0	61,0	61,0	
D6	Traspàs d'informació i la obtenció de la informació	4	4	2	4	2	2	4	3	4	2	62,0	1	3	2	2	5	4	2	4	4	4	62,0	62,0	62,0	
D7	M manca d'organització de la informació	4	4	2	2	2	3	3	1	2	3	52,0	1	4	3	2	4	2	1	3	2	2	48,0	50,0	50,0	
D8	Poca coordinació especialistes amb els tutors i entre si	3	4	3	2	4	2	2	4	3	4	62,0	3	2	4	4	3	2	3	4	2	3	60,0	61,0	61,0	
D9	M manca d'autonomia i límits en els alumnes	3	2	4	3	3	1	2	4	3	4	58,0	5	5	1	4	2	1	4	4	4	3	66,0	62,0	62,0	
D10	Incomprensió de les famílies al ser un projecte innovador	4	3	4	3	3	3	3	4	4	5	72,0	5	5	5	4	4	4	5	4	4	4	88,0	80,0	80,0	
Suma		38	35	29	31	24	29	31	28	36	37	31,8	26	36	32	31	28	31	39	35	34	32,9	MITJANA			
%		76,0	70,0	58,0	62,0	48,0	58,0	62,0	56,0	72,0	74,0	63,6	64,0	73,0	62,0	70,0	74,0	60,0	66,0	74,0	72,0	67,0	65,8	64,7	64,7	
TOTAL		71,0	71,0	61,0	63,0	44,0	55,0	58,0	55,0	71,0	75,0	63,6	64,0	73,0	62,0	70,0	74,0	60,0	66,0	74,0	72,0	67,0	65,8	64,7	64,7	
%		71,0	71,0	61,0	63,0	44,0	55,0	58,0	55,0	71,0	75,0	63,6	64,0	73,0	62,0	70,0	74,0	60,0	66,0	74,0	72,0	67,0	65,8	64,7	64,7	
Cap. per contrarestar les amenaces													Cap. per aprofitar cada oportunitat													

Es conclou destacant els següents punts:

Utilitat de les fortaleces:

- F1. Implicació del claustre
- F3. Empenta del equip directiu
- F4. Comunicació i pacificació equip directiu
- F5. Priorització d'assentament de les bases del projecte educatiu

Debilitats a transformar en punts forts:

- D10. Incomprensió de les famílies al ser un projecte innovador.
- D1. No disposar de formació i eines tecnològiques

Capacitat per contrarestar les amenaces:

A10	Visió externa del centre "mala fama"
A1	Inestabilitat del professorat
A2	Manca de recursos temporals i humans
A9	Canvis de lleis i normatives constants

Capacitat per aprofitar cada oportunitat:

O5	Noves eines tecnologies
O8	Autonomia per la contractació de mestres
O2	Participació de les famílies
O9	Permissivitat d'innovació als centres nous
O4	Alumnat heterogeni

Podem creuar les prioritats extrems del anàlisi amb les activitats estratègiques plantejades en el PDD i assignar un grau de suport al implantar o millorar els sistemes d'informació.

Anàlisi	F.1.	F.3.	F.4.	F.5.	D10	D1	A10	A1	A2	A9	O5	O8	O2	O9	O4	Mitj	SI	Total
E 1.1 Revisar i adaptar el Projecte Educatiu de Centre i el Pla d'acció	5	5	5	5	3	3	3	4	4	2	3	1	2	2	1	3.2	3	9.6
E 1.2 Revisar i actualitzar el Projecte Lingüístic de Centre.	4	4	4	4	3	2	4	2	3	3	3	1	3	2	3	3	3	9
E 1.3 Seguir el procés evolutiu dels alumnes	5	4	4	4	5	3	5	2	2	3	3	1	2	3	2	3.2	3	9.6
E 1.4 Participar en Projectes d'Innovació de Llengües	4	5	4	4	5	4	5	1	4	3	5	5	3	4	2	3.8	4	15.47
E 1.5 Planificar accions metodològiques que millorin l'assoliment de les CB, tenint en compte els diferents ritmes d'aprenentatge	3	4	4	4	3	1	3	1	3	3	1	1	1	4	2	2.5	1	2.53
E 2.1 Potenciar dels canals de participació de tots els components de la Comunitat Educativa.	5	5	4	4	5	4	5	2	3	3	5	2	5	4	3	3.9	4	15.73
E 2.2 Fomentar la convivència dins el centre	3	5	5	3	4	3	4	2	3	2	2	2	5	2	2	3.1	3	9.4
E 2.3 Fomentar les relacions amb l'entorn	4	5	4	4	4	3	5	2	3	2	2	3	5	4	3	3.5	2	7.06
E 2.4 Creació d'una bona imatge del centre	4	5	4	2	4	2	5	1	2	3	2	1	2	2	2	2.7	1	2.73

Així que el pla s'haurà d'alinejar prioritàriament a les següents línies estratègiques:

- 1. E 2.1 Potenciar els canals de participació de tots els components de la Comunitat Educativa.**
- 2. E 1.4 Participar en Projectes d'Innovació de Llengües**
- 3. E 1.1 Revisar i adaptar el Projecte Educatiu de Centre i el Pla d'acció tutorial en base a la proposta inicial i acords establerts.**
- 4. E 1.3 Seguir el procés evolutiu dels alumnes**
- 5. E 2.2 Fomentar la convivència dins el centre**

a) Anàlisi de la organització.

1.2	Anàlisi de la organització	Redactor	30	EP02	baixa
-----	----------------------------	----------	----	------	-------

17/03/2014 - 30/03/2014

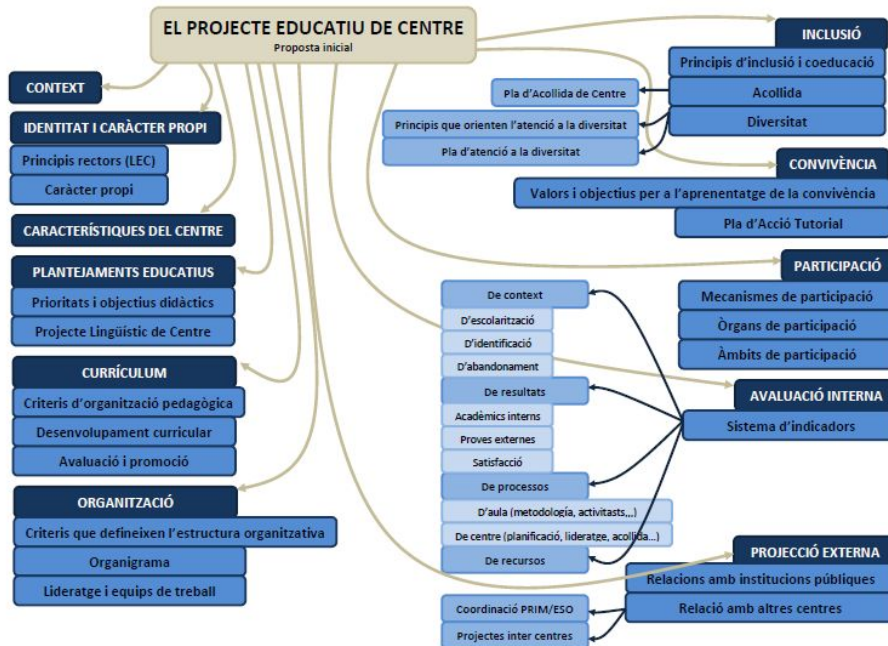
Recull d'informació el 18/03/2014 (organigrama, documentació)
 Informació aportada reunió inicial 20/03/2014

Documentació Projecte de Direcció

Organització i funcionament de centre

- Plantilla de 23,5 docents
- Falta per cobrir 2 tutories fins completar la doble línia (2015/16). És disposa d'una TEI amb una reducció de jornada d'un 0.90 i una vetlladora de 18h.
- No és disposa d'administrativa a temps complert.

Descripció	Freqüència	Components
Equip Directiu	2 hores / setmana	Director / Cap d'Estudis / Secretari
Claustre		
Coordinació pedagògica	2 hores / setmana	
Coordinadora LIC	Dies planificats pla anual	
Comunitat petits		P3AiB / P4AiB / P5AiB / Reforç d'EI. / TEI
Comunitat mitjans		
Comunitat grans		
Comissió d'Atenció a la Diversitat	Trimestralment Quinzenalment	
Comissió social	Quatri-setmanal	
AFA	Periodicament	
Consell Escolar	Prescriptivament	Equip dir / 5 docents / 5 pares / AFA / AJ. / Adm.
Trobades de pares i mares	Trimestralment	Equip directiu / Referents classes
Comissió mixte Com. i Tec.	Prescriptivament	Docents / Pares
Comissió mixte festes	Prescriptivament	Docents / Pares
Comissió mixte formació	Prescriptivament	Docents / Pares
Comissió mixte menjador	Prescriptivament	Docents / Pares



b) Creació dels òrgans de gestió del projecte

1.4 Creació òrgans de gestió Direcció 3 IC02 baixa

17/03/2014 - 30/03/2014

Proposta realitzada en la reunió inicial 20/03/2014 - Comissió TAC ?
03/04/2014 validar òrgans projecte

- Direcció (Aprovació inicial, decisions estratègiques, aprovació final)
 - ◆ Maite Ribes (Directora)
 - ◆ Gemma Saderra (Cap d'estudis)
 - ◆ Nuria Lopez (Presidenta AFA) ?

 - Seguiment (decisions operatives, gestió del projecte)
 - ◆ Carles Guinart (Secretari)
 - ◆ Glòria Castella
 - ◆ Xavier Sanchez (Comissió AFA)
- c) Determinació del model de processos de negoci, tant actuals (as-is) com futurs (to-be), estiguin o no definits.

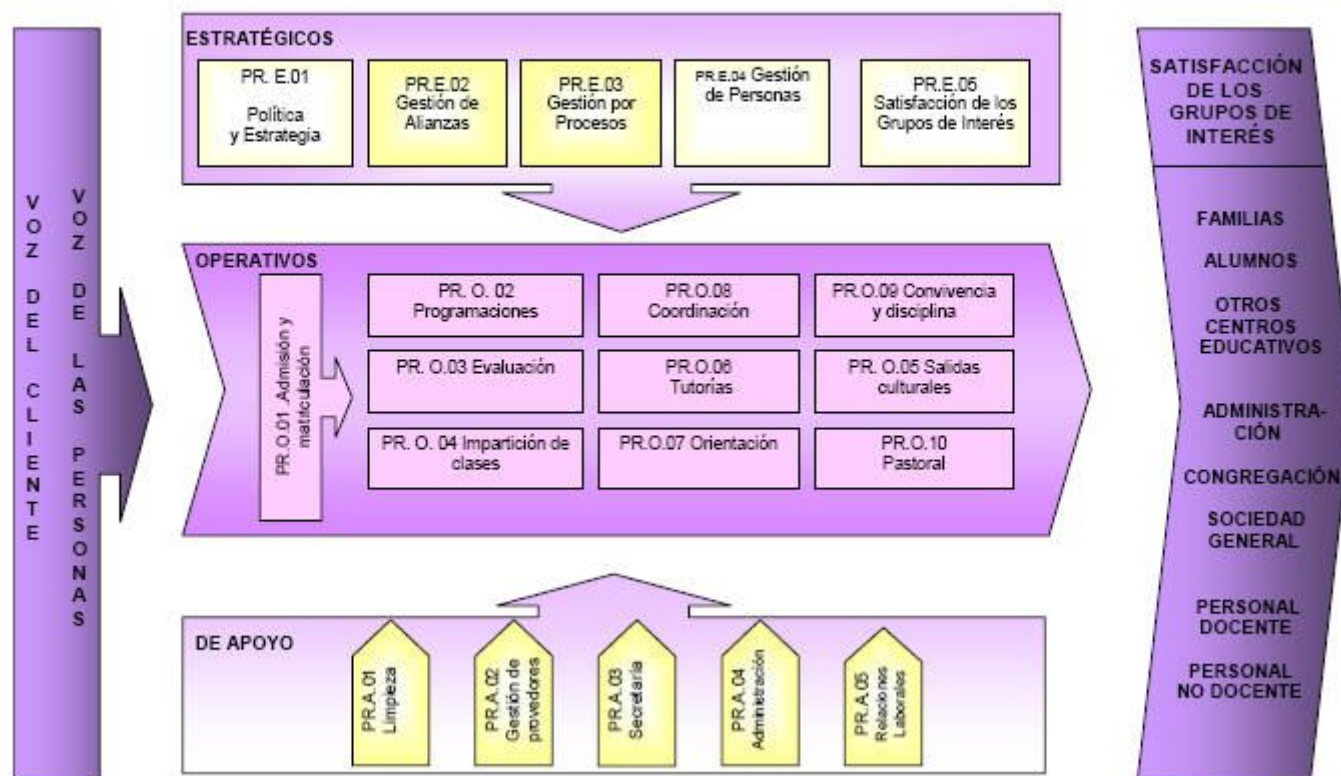
1.3 Determinació processos de negoci Direcció 15 EP03 alta

24/03/2014 - 30/03/2014

La implantació d'un model de gestió per processos basat en la norma ISO 9001:2000 proporciona als centres educatius un sistema de gestió documentat que els ajuda a planificar, desenvolupar i avaluar sistemàticament les seves activitats, d'acord amb una estratègia de qualitat establerta per donar resposta a les necessitats educatives del seu alumnat. També expressa que els centres han explicitat el seu compromís per a la millora contínua, mitjançant l'establiment d'objectius anuals de millora, mètodes de seguiment i avaluació dels processos i resultats, plans d'autoavaluació i auditoria periòdica, equips de millora participatius i sistemes de recollida de l'opinió dels membres de la comunitat educativa –alumnat, famílies, professorat i personal d'administració i serveis– i les empreses i les institucions de l'entorn.

(La Gestió per processos en els centres educatius basada en la Norma ISO 9001:2000 Bibliografia 1. Catalunya. Departament de Treball i Indústria 1. Escoles - Control de qualitat - Normes 2. Norma ISO 9001 373.006.83)

MAPA DE PROCESOS- COLEGIO



<http://www.adrformacion.com/cursos/efqmeduca/leccion1/tutorial4.html>

d) Aprobació i comunicació del projecte

1.5 Aprobació i comunicació

Direcció

10

IC03

alta

24/03/2014 - 6/04/2014

4. Bibliografia

5. Annexos

1. DESENVOLUPAMENT DEL PROJECTE EDUCATIU DE CENTRE

Com a centre de nova creació, no hi ha encara un Projecte Educatiu totalment definit, però sí una proposta (annex 2) de punts que inclou l'estructura del mateix a desenvolupar i concretar en aquests quatre anys.

1.1 **Les estratègies metodològiques**

Les **estratègies metodològiques** que concretaran el PEC són:

- o **Treball per projectes**, partint dels interessos dels infants, del que saben, del que volen saber i de com ho poden aconseguir. La implicació escola-família serà imprescindible.
- o **El gust per la lectura**, estimulant el plaer de llegir a partir d'activitats des de l'escola i des de la biblioteca del poble.
- o **Conèixer, descobrir i aprendre a través de la ciència**, d'una forma vivencial i manipulativa (**Tallers de descoberta**).
- o **Racons i ambients** amb varietat de propostes, per afavorir l'autonomia i la capacitat d'organització, potenciar les interrelacions i l'ús de diferents llenguatges: plàstic, matemàtic, lingüístic, musical,...
- o **L'aprenentatge de l'anglès des de 1r** a partir de diferents activitats: contes, cançons, jocs, TAC...
- o **Utilització i potenciació de les TAC a l'aula a través de PDI i tablets.**
- o **El descobriment d'un mateix** a través de l'activitat física i la psicomotricitat...
- o **Treball intercicles i intergrups**

5.1 **Concreció dels objectius de PdD**

Des del Departament d'ensenyament venen marcats dos dels nostres objectius:

5.1.1 **Millorar els resultats educatius.**

Objectiu de caràcter normatiu encaminat a obtenir bons resultats acadèmics. Amb experiència ens plantejem un treball de millora basat en un bon plantejament inicial d'assoliment de resultats. hem determinat un tant per cent de millora del per tal de mostrar amb un exemple com ho farem en el futur

5.1.2 **Millorar la cohesió social**

Objectiu de caràcter normatiu. Com a centre ens hem plantejat una sèrie d'estratègies que converteixen el nostre centre en un espai de participació i col·laboració per a les famílies. Com a institució, treballarem per aconseguir el major grau de consens possible entre tots els membres de la comunitat educativa i perquè tothom pugui adquirir la percepció de pertinença al nostre projecte d'escola. En la mesura que augmenti la cohesió social, augmentarà la visió compartida que definirà la nostra raó de ser.

A continuació desenvoluparem els objectius i les actuacions que portarem a terme al llarg dels propers quatre anys. Detallarem el moment en que es farà cadascuna de les actuacions i els

indicadors que ens permetran avaluar el grau d'assoliment dels objectius fixats, de les estratègies plantejades i de les actuacions que es duran a terme.

El grau de consecució d'aquests objectius es concretaran en les Programacions Generals Anuals de Centre dels propers quatre anys, tenint sempre en compte que resten oberts a la participació, revisió i modificació dels òrgans col·legiats implicats (cicles, claustre i Consell Escolar).

La seva avaluació, es concretarà a la Memòria Anual i al final del mandat de quatre anys a la Memòria Final de Mandat. Més endavant parlarem d'aquesta avaluació i dels mecanismes que ens permetran retre comptes, tant a la comunitat educativa, com a l'administració.

Documentació reunions